

**تجربة التربية العملية في كلية التربية بجامعة القرآن الكريم  
وتأصيل العلوم من وجهة نظر هيئة التدريس المشرفين عليها  
«دراسة وصفية تقويمية»**

د. حامد محمد آدم حمد \*

---

\* أستاذ أصول التربية المشارك بجامعة القرآن الكريم وتأصيل العلوم - السودان .



## مستخلص البحث

يهدف هذا البحث إلى التعرف على تجربة التربية العملية في كلية التربية بالجامعة والتعرف على الخطوات الرئيسية المتبعة لتنفيذ برنامج التربية العملية، مع بيان مهام كل من مشرف الكلية ومدير المدرسة والطالب المعلم، والجهة المشرفة على ادارة برنامج التربية العملية، وأهم الخطوات الرئيسية المتبعة لتنفيذها، والوقوف على أهم المشكلات التي تواجه التربية العملية، والخروج بمقترح ورؤية لتطوير التربية العملية لأفاق المستقبل. وقد قسم البحث إلى خمسة مباحث. ومن أهم النتائج التي توصل إليها الباحث: توجد فروق ذات دلالة إحصائية في متوسطات استجابة أفراد عينة الدراسة فيما يتعلق بالتخطيط للتربية العملية. توجد فروق ذات دلالة إحصائية في متوسطات استجابة أفراد عينة الدراسة فيما يتعلق بإجراءات تنفيذ التربية العملية. توجد فروق ذات دلالة إحصائية في متوسطات استجابة أفراد عينة الدراسة فيما يتعلق بأساليب تقويم التربية العلمية. تعطي الكلية النشاط المصاحب للتربية العملية أهمية كبيرة؛ سواء كان ذلك من الطلاب المتربين أو من أعضاء هيئة التدريس المشرفين. إن فترة التربية العملية بكلية التربية جامعة القرآن الكريم وتأميل العلوم لا تتناسب مع فترة بداية العام الدراسي للتعليم العام. الفترة المحددة للبرنامج فترة غير كافية لتدريب الطلاب. ومن أهم التوصيات: أن يخصص الفصل السابع للتربية العملية. تحديد مدارس خاصة للتربية العملية باتفاق مع وزارة التربية والتعليم، التفرغ الكامل للمشرفين على التربية العملية.

الحمد لله والصلاة والسلام على رسول الله صلى الله عليه وسلم .  
يعتبر إعداد المعلم وتأهيله لمهنة التدريس من الأهداف الرئيسية لكليات التربية. وتمثل التربية العملية ذروة سنام العملية التربوية في كليات التربية، فهي التي تشمل جميع مقررات الإعداد النظري التخصصي؛ وتسعى إلى سد الفجوة بين النظرية و التطبيق . وعلينا أن ننظر إليها بأنها برنامج متكامل يوازي في أهميته برنامج الدراسة النظرية. وسنقف من خلال هذا البحث على تجربة التربية العملية في جامعة القرآن الكريم وتأميل العلوم.

### أسئلة البحث:

يجيب البحث عن السؤال الرئيس الآتي:

• ما واقع تجربة التربية العملية في كلية التربية بجامعة القرآن الكريم وتأميل العلوم؟

ويتفرع عنه الأسئلة الفرعية الآتية:

1. ما اجراءات التخطيط التي تسبق التربية العملية؟
2. ما الخطوات الرئيسية المتبعة لتنفيذ برنامج للتربية العملية بالكلية؟
3. ما الجهة المشرفة على ادارة برنامج التربية العملية بالكلية؟
4. ما أساليب تقويم التربية العملية بالكلية؟
5. ماذا يميز التربية العملية في كلية التربية بالجامعة؟

### أهمية البحث:

تكمن أهمية البحث في بيان واقع التربية العملية في جامعة القرآن الكريم، والوقوف على الجوانب الإيجابية من أجل تعزيزها، والتعرف على أهم المشكلات التي تواجه التربية العملية بغرض تلافيتها، والخروج برؤية مستقبلية للتربية العملية.

### أهداف البحث:

يهدف البحث إلى تحقيق الأهداف الآتية:

تجربة التربية العملية في كلية التربية بجامعة القرآن الكريم وتأميل العلوم من وجهة نظر هيئة التدريس المشرفين عليها «دراسة ومفيدة تقويمية» ←

1. التعرف على اجراءات التخطيط التي تسبق التربية العملية بالكلية؟
2. التعرف على الخطوات الرئيسية المتبعة لتنفيذ برنامج للتربية العملية؟
3. بيان الجهة المشرفة على ادارة برنامج التربية العملية بالكلية؟
4. بيان أساليب تقويم التربية العملية بالكلية؟

### فروض البحث:

1. توجد فروق ذات دلالة إحصائية بين متوسطات استجابة عينة الدراسة ترجع إلى التخطيط للتربية العملية؟
2. توجد فروق ذات دلالة إحصائية بين متوسطات استجابة عينة الدراسة ترجع إلى إجراءات تنفيذ التربية العملية؟
3. توجد فروق ذات دلالة إحصائية بين متوسطات استجابة عينة الدراسة ترجع إلى إجراءات الإشراف على التربية العملية؟
4. توجد فروق ذات دلالة إحصائية بين متوسطات استجابة عينة الدراسة ترجع إلى أساليب تقويم التربية العملية؟

### مصطلحات البحث:

**التربية العملية:** برنامج تربوي يتدرّب فيه الطالب المعلم عملياً على مهنة التدريس، وما يرتبط بها من عمليات تربوية وتعليمية مختلفة تؤدي إلى اكتسابه المهارات والخبرات المهنية والاجتماعية<sup>(1)</sup>.

### حدود البحث :

سيقتصر هذا البحث على ما يأتي:

- الحدود المكانية:** كلية التربية بالجامعة وتأميل العلوم في ود مدني.
- الحدود الموضوعية:** تجربة التربية العملية بشكل عام، وكيفية تنفيذها والإشراف عليها.
- الحدود الزمانية:** تشمل تجربة التربية العملية خلال الأعوام: (من 2012 - 2017).

### منهج البحث:

استخدم الباحث المنهج الوصفي التحليلي.

(1) أحمد حسين اللاحي وعلي أحمد الحيل، معجم المصطلحات دار النشر والتوزيع بيروت الطبعة السادسة 2005 ص14 .

## التربية العملية: مفومها و أهدافها وأهميتها

### مفهوم التربية العملية :

التربية العملية هي فترة من التدريب يقضيها الطالب (المعلم) بالمدارس الابتدائية و الإعدادية والثانوية التي يختارها الطالب أو تختارها له الكلية و يقوم اثناءها بالتدريب على تدريس مادة تخصصه خلال أيام متفرقة طوال العام الدراسي وتتم تحت إشراف تربوي سواء كان عضو هيئة تدريس بالكلية أم مشرفاً بالميدان أم المدرس الأول بالمدرسة، وهي تهدف لإتقان المهارات التربوية بطريقة عملية<sup>(1)</sup>. ويطلق بعضهم على التربية العملية اسم التربية الميدانية أو التدريب العملي أو التطبيقات المسلكية، ومهما كانت التسمية فإن مفهوم التربية العملية ينحصر في كونها عملية تربوية منظمة هادفة زمنية محددة، ومن هنا يمكن القول في تعريف التربية العملية: هي (الجانب التطبيقي من برنامج اعداد المعلمين قبل الخدمة)<sup>(2)</sup> وتعتبر التربية العملية أحد المواد المهمة في التأهيل المهني والتربوي في كليات التربية وتعد الورشة الحقيقية، لبيان ما تعلمه الطالب من المواد التي أخذها السنين الأربعة التي أتم الدراسة فيها، وهي الجانب التطبيقي من برنامج اعداد المعلمين والمكون الرئيس من مكونات البرنامج للذين اختاروا مهنة التدريس في حياتهم المستقبلية<sup>(3)</sup>.

### أهداف التربية العملية (مراحلها ومجالاتها):

تهدف التربية العملية إلى تحقيق التربية الأهداف الآتية<sup>(4)</sup>:

1. تطبيق المبادئ النظرية التي درسها الطالب في مقررات متعددة وتعزيز تلك المبادئ. وفيها مجال لتقديم رسالة الجامعة عبر التربية العملية.
2. التأكد على مدى صلاحية الطالب لمهنة التدريس.

(1) أحمد حسين اللاتفي وعلي أحمد الحيل، معجم المصطلحات، المرجع السابق ص19 .

(2) توفيق مرعي، وشريف مصطفى، التربية العملية، الشركة العربية المتحد للتسويق والتوريدات الطبعة الأولى، 2007 ص 15 .

(3) المرجع السابق ص18 .

(4) صدام محمد الحديدي، مكتبة المجتمع العربي، عمان الطبعة الأولى، 2017، ص101 .

تجربة التربية العملية في كلية التربية بجامعة القرآن الكريم وتأميل العلوم من وجهة نظر هيئة التدريس المشرفين عليها «دراسة ومفيدة تقويمية»

3. إفساح المجال للطالب كي يثبت قدرته على التعليم، وتحقيق رسالة الجامعة.
4. اكتساب الطالب جملة من المهارات والخبرات التي لا تتاح للطلبة فرصة .
5. اكتسابها في أثناء الدراسة النظرية مثل المهارة التخطيطية والتدريسية والتقويمية.
6. تنمية قدرات الطلاب على التعامل مع قواعد وإجراءات التنظيم المدرسي وتحمل. المسؤوليات وأداء أدوار المعلم المختلفة داخل التنظيم المدرسي.
7. تدريب الطلاب على كيفية مواجهة المشكلات وتهيئة فرصة واقعية مباشرة للمتدرب .
8. تهيئة الطالب للانتقال من دور الطالب إلى دور المعلم وزيادة كفاءته المهنية.
9. زيادة الاندماج الاجتماعي من خلال التفاعل الإيجابي مع المجتمع .
10. تعمل التربية العملية على تهيئة فرصة واقعية ومباشرة للمتدرب<sup>(1)</sup>.

وبهذا فإن التربية العملية ليست مجرد تدريب على مهارات التدريس ، وإنما هي نمط من الخبرة الواقعية الشاملة.

### أهمية التربية العملية:

تمثل التربية العملية العمود الفقري في برنامج اعداد المعلم وتأهيله لمهنة المستقبل، واشعار الطالب (المعلم) بطبيعة الواقع الذي سيعمل فيه وظروف العمل التي سيتعرض لها وتزويده بالمعارف والمهارات وكافة الخبرات التي تعمل على زيادة كفاءته. كما تعتبر التربية العملية التجربة الواقعية التي يكشف الطالب (المعلم) من خلالها عن نفسه وقدراته في تحمل أعباء مهنة التدريس، فإذا اقتصر إعداد المعلمين على مجرد نقل المعرفة بشكل نظري تكون عملية الإعداد غير ذات جدوى، وقد أثبتت التجارب بأن التربية العملية هي الخبرة الوحيدة في برنامج إعداد المعلمين التي لها أثر في سلوكهم بشكل فعال داخل الصف الدراسي<sup>(2)</sup>.

(1) عمر عبد الرحيم، أساسات التربية العملية: دار وائل للنشر والتوزيع عمان الطبعة الأولى 2001ص44 .

(2) طارق عبد الرؤف عامر، التربية العملية، دار السحاب للنشر والتوزيع، القاهرة، الطبعة الأولى، 2008، ص41 .

## أسس التربية العملية :

لكي تحقق التربية العملية أهدافها لابد من توفر الأسس الآتية:

1. توفير الإمكانيات المادية والبشرية .
2. التعاون والعمل الجماعي بين القائمين على التربية العملية في كل مراحلها (التخطيط - التنفيذ - الإشراف والتقييم) .
3. وضوح أهداف التربية العملية لدى المشرفين والمدرسين والطلاب.
4. التخطيط المسبق لتنفيذ برنامج التربية العملية.
5. هناك أكثر من نظام للتربية العملية، ومنها نظام التربية العملية المتصلة وهي التي يتفرغ فيه الطالب تفرغاً كاملاً على مدار الأسبوع ومنها النظام الجزئي حيث يتفرغ فيها الطالب يومين أو ثلاثة أيام خلال الأسبوع<sup>(1)</sup>.

## مجالات التربية العملية:

يمكن بيان أهم مجالات التربية العملية في الآتي<sup>(2)</sup>:

### 1/ المجال البشري:

ويعنى هذا بالمعلم لأنه سيتعامل في مهنته مع العقول الإنسانية، والقيم والثقافة، وعليه ينبغي الاهتمام بتشكيل قيمه واتجاهاته ليكون بينه وبين تلاميذه اتصالاً فكرياً سليماً، ويمتلك أخلاق المهنة في التدريس بأبعادها المختلفة التي تشمل: المسؤولية الأخلاقية في التدريس والمسؤولية الأخلاقية في التقييم والامتحانات والمسؤولية الأخلاقية في الأنشطة والعلاقات الطلابية. والمسؤولية الأخلاقية في الإدارة التعليمية وفي العلاقات مع الزملاء وأولياء أمور الطلاب وكذلك الاهتمام ببنائه الجسمي وسلامته العامة حتى يؤدي دوره .

### 2/ المجال الجغرافي:

الطالب المعلم يتم اعداده ليقوم بتدريس طلاب التعليم العام المنتشرين في أنحاء مختلفة وفي بيئات متعددة في طول البلاد وعرضها، ينبغي أن يوضع ذلك في الاعتبار في برامج اعداد الطلاب لمهنة التدريس.

(1) المرجع السابق ص 45 .

(2) صديق محمد عفيفي، دليل المعلم في أخلاق المهنة، المنظمة العربية للتنمية الإدارية القاهرة الطبعة الأولى، 2006، ص 26 .



### 3/ المجال الزمني:

وهذا يتعلق بالفترة التي تحددها لائحة كليات التربية للتربية العملية بأحد نظامين هما:

1. التربية العملية المنفصلة أو المجزأة وهي يوم أو يومان أو ثلاثة أيام في الأسبوع خلال العام الدراسي.
2. التربية العملية المتصلة، وهي أن يتفرغ لها الطالب ويعطى جدولاً كاملاً خلال فصل دراسي كامل أو أربعة أسابيع على الأقل<sup>(1)</sup>.

### مراحل التربية العملية:

#### 1/ مرحلة المشاهدة:

تتاح للدارس المعلم الفرص ليشاهد ما حوله مشاهدة هادفة ومخططة لمدة تحددها الكلية<sup>(2)</sup> ومن فوائد مرحلة المشاهدة:

- يلاحظ الجوانب الإيجابية عند المدرسين ويقارن بين ما درسه و بين الواقع الذي يجده في المدرسة.
- يتعرف على الجوانب السلبية للابتعاد عنها.
- يتعرف على مرافق المدرسة و أنظمتها و الوسائل التعليمية المتوفرة فيها.
- يتعرف على خصائص الطلبة و يتعرف على أنماط الاختبارات التي تستعملها المدرسة في تقويم الطالب .

#### 2/ مرحلة المشاركة:

تشكل هذه المرحلة خطوة مهمة نحو توظيف المعلومات النظرية والكفايات المعرفية التي اكتسبها الطالب في المرحلة السابقة، تكون المشاركة جزئية لنوع محدد من الأعمال التي يقوم بها المعلمون في الصف أو في خارجه؛ والمكتبة، وقد يشارك في أنشطة المعلمين غير الصفية.

(1) المرجع السابق ص 48 .

(2) عمر عبد الرحيم، أساسيات التربية العملية، مرجع سابق ص 46 .

وهي مرحلة التطبيق العملي والممارسة، ويقوم بها الدارس المعلم دون إشراف مباشر من المعلم أو المدير أو أي شخص آخر، وفي هذه المرحلة ينقطع الطالب عن محاضراته في الكلية ويتسلم جدول الدرس الأسبوعي من المدرسة التي يطبق فيها كل مدة التربية العملية<sup>(1)</sup>.

#### إدارة برنامج التربية العملية:

وأدوار ومهام المشاركين فيها:

#### أ- اللجنة التنفيذية للتربية العملية:

بدأت التربية العملية بالجامعة تحت إدارة وإشراف قسم العلوم التربوية في الكلية؛ وذلك ما قبل العام 2013 ومنذ العام الدراسي 2013 حتى 2016 تم تعيين منسقين تحت إشراف قسم العلوم التربوية في الكلية بالتعاون والتنسيق مع أقسام الكلية، وفي العام 2017 تم تكوين مجلس ولجنة تنفيذية للتربية العملية بقرار من مدير الجامعة تشرف على برنامج التربية العملية بالتنسيق مع أقسام الكلية.

#### ب- مشرف الكلية:

ترتكز مهمة مشرف الكلية على قاعدة أساسية هي الاختصاص الأكاديمي في المناهج وطرائق التدريس وهو المرجع النظري الأكاديمي الذي يستند إليه الطالب المعلم في حقل تخصصه كما أنه المصدر الذي يحفز الطالب المعلم على تقييم أدائه في ضوء اكتشاف العلاقة بين النظرية والتطبيق ويمكن إجمال مهامه في النقاط التالية<sup>(2)</sup>:

1. يشكل حلقة الوصل بين الكلية والمدارس المضيفة ويسهم بشكل كبير في إنجاح برنامج التربية العملية. ومساعدة الطالب المعلم في فهم وظيفته والتصدي للمشكلات التي تواجهه، والعمل على تكوين اتجاهات إيجابية لدى الطالب نحو مهنة التعليم.

(1) صدام محمد الحديدي، مرجع سابق، ص 116.

(2) حسن محمد إبراهيم حسان، ومحمد حسنين العجمي، الإدارة التربوية، دار ميسرة، عمان الأردن، الطبعة الأولى، 2007، ص 329.

تجربة التربية العملية في كلية التربية بجامعة القرآن الكريم وتأميل العلوم من وجهة نظر هيئة التدريس المشرفين عليها «دراسة ومفيدة تقويمية» ←

2. تنفيذ ومتابعة أداء الطلاب في أثناء التربية العملية، حيث يزور الطلبة المتدربين في مدارسهم المضيفة لتزويدهم بالتغذية الراجعة حول أدائهم كما يتداول مع الطلبة المتدربين بشأن مشاكلهم بصفة عامة محاولاً حلها بالتعاون مع جهات الاختصاص، وينسق مع جهات الاختصاص حول كافة الأمور المتعلقة بالعملية التعليمية.
3. يتعرف على قضايا التربية العملية ومشاكلها في المدارس المضيفة ويسعى لمعالجتها ما أمكن. ويشترك في تقييم الطلبة المعلمين الذين يتولى الإشراف عليهم حسب الاستمارة المعدة لذلك، ويحدد المهارة التدريسية التي سيجري ملاحظتها وتقويمها حيث يتعرف المتدرب على نتائجها وعلى ما سيركز عليه وبماذا سيهتم أثناء الأداء، وهنا نقترح أن تضاف فقرات في استمارة التقويم تراعى فيها.
4. تعريف الطالب المتدرب بأن هذا التقويم ذو صيغة بنائية الهدف منه هو تطوير مهاراته وقدراته، وليس تهديده بإبراز جوانب الضعف في تلك المهارات.

#### ج- مدير المدرسة :

يعتبر مدير المدرسة من الأطراف المهمة والفاعلة في برنامج التربية العملية وله أدوار يقوم بها منها<sup>(1)</sup> :  
تهيئة الجو العام للمتدربين في المدرسة، والمشاركة في تقويم الطالب المتدرب، وتعريف الطلاب بمرافق المدرسة، وبأنظمة المدرسة، وتذليل العقبات التي تواجه الطالب.

#### د- المعلم المتعاون:

يحتل المعلم المتعاون مكاناً مرموقاً في برنامج التربية العملية بوصفه المشرف المباشر والمقيم الأول للطالب المتدرب .  
ومن أهم القواعد الأصولية التي ينبغي أن يلتزم بها الطالب (المعلم) الآتي<sup>(2)</sup> :

(1) المرجع السابق ص 360 .

(2) محمد عوض التراوري، ومحمد فرحان القضاة، المعلم الجديد دليل المعلم في الإدارة الصفية، دار الحامد للنشر والتوزيع، الطبعة الأولى، 2006، ص 94 .

1. الانضباط في المواعيد سواء كان في العمل أو في المدرسة، الاعداد الجيد للدرس بالتخطيط و مستلزمات التنفيذ من وسائل معينة و غيرها، أن يكون صوته مناسباً وهو أهم وسيلة في الاتصال بينه و بين تلاميذه، الانتباه والوعي الكاف حتى يعطي انطباع بأن له عينان في الأمام والخلف، أن يوزع انتباهه في كل الاتجاهات أثناء أداء الحصة.
2. أن يحسن التصرف في المواقف والأزمات، لا يقول شيئاً لا يقدر على تنفيذه، أداء جميع المهام التدريسية سواء داخل المدرسة أو خارجها؛ المحافظة على حسن المظهر ولطف السلوك حتى يظل قدوة للتلاميذ ومصدراً لاحترامهم وتقديرهم.
3. الالتزام بالدوام الكامل بما في ذلك الحضور الصباحي والانصراف عند نهاية الدوام. والتعاون مع ادارة المدرسة والمعلمين وبذل الجهد للاستفادة من خبراتهم، التعاون مع الطلبة على أسس من الاحترام والجدية والابتعاد عن التعالي أو التبسط الزائد معهم، والتحلي بالعقل المتفتح والتصرف المرن الأمر الذي يساعده على التأقلم مع البيئة المدرسية التي يعمل فيها.
4. القدرة على ضبط النفس وأن لا يظهر الانزعاج أو القلق لدى تلقيه النقد الذي يوجهه الآخرون لأدائه، القيام بالمشاهدة المبرمجة خلال المرحلة الأولى من التربية العملية ومناقشة ما يشاهده مع معلم المادة والمشرف، المشاركة في عملية التدريس على نحو متدرج تمهيدا لتولى المسؤولية الكاملة عن التربية العملية.
5. أداء العبء التدريسي اليومي المكون من حصتين على الأقل بالإضافة إلى حصة الأنشطة الأخرى وإعداد خطة مفصلة بحيث تشمل الخطة على الأهداف السلوكية وكذلك على المحتوى والوسائل والأنشطة وأنواع التقويم المناسبة للدرس، مناقشة الأداء التدريسي مع الموجه أو المشرف وقد يحضر النقاش ويساهم فيه الطلبة المعلمون الآخرون الموجودون في المدرسة ويراعى في

تجربة التربية المهنية في كلية التربية بجامعة القرآن الكريم وتأميل العلوم من وجهة نظر هيئة التدريس المشرفين عليها «دراسة وصفية تقويمية»

النقاش أن يتناول الوصف الموضوعي للدرس وأداء الطالب المعلم وقد يتحدث الطالب عن سلبيات وإيجابيات أدائه<sup>(1)</sup>.

6. التمكن من المادة، وسلامة اللغة، وإجادة وضع الخطة اليومية (التحضير اليومي).

7. الاهتمام باستخدام الوسائل التعليمية. عرض عناصر الدرس بشكل متسلسل. إدارة الصف أثناء الحصة.

### أدوار المعلم الحديثة:

من المفيد اعطاء لمحة موجزة عن أدوار المعلم الحديثة التي تتطلع إليها كلية التربية وهي كالتالي<sup>(2)</sup>:

لا بد أن يؤهل الطالب (المعلم) لأن يلعب دوراً حديثاً ويتجاوز الأدوار التقليدية و ذلك بادراك ما يلي:

1. اعداد الطالب (المعلم) اعداداً متكاملًا من الناحية الجسمية والعقلية والاجتماعية والوجدانية وذلك في اطارين هما:

أ- الإطار العقلي، بحيث يكتسب المعلومات اللازمة والمهارات والاتجاهات والخبرات بصورة متكاملة.

ب- الإطار الاجتماعي والنفسي والخلقي والجمالي<sup>(3)</sup>.

2. أن يعطي الفرصة للطالب في تنمية المهارات التي تجعله يتحول نحو التعليم الذاتي. وأن يكون ميسراً و مسهلاً للعملية التعليمية و ليس الملحق الوحيد للوصول بالطالب إلى المعلومة بأقصر السبل. وأن يمتلك المهارات المعرفية و المهنية و الإنسانية و ينميها دوماً، والقدرة على الاستخدام الإبداعي و التوظيف الفاعل لتقنيات التعليم لتحقيق تعليم نوعي مميز.

(1) محمد عوض التراوري، ومحمد فرحان القضاة، المعلم الجديد دليل المعلم في الإدارة الصفية، المرجع السابق، ص 97.  
(2) محمد عبد الرحيم عدس، المعلم الفاعل والتدريس الفعال، دار الفكر للطباعة والنشر والتوزيع الأردن، الطبعة الأولى، 2000، ص 51.  
(3) أحمد جلال اسماعيل، الإدارة المدرسية الحديثة في ضوء الاتجاهات العالمية المعاصرة، دار العلم والإيمان كفر الشيخ، الطبعة الأولى، 2004، ص 21.

3. أن يكون قادراً على الربط بين الاصاله و المعاصرة و ينطلق في ذلك من قاعدة فكرية إيمانية متينة.

4. اعتماد استراتيجيات التدريس التي تعمل على التفكير الناقد<sup>(1)</sup> فلم يعد المعلم ناقلاً للمعرفة أو شارحاً لها فحسب بل أصبح و سيلة لتنظيم المعرفة. وهو مشرف ومرشد وقائد ومرب... .

فلا بد أن يكون له دوراً في تحديد الاهداف في مجالاتها المختلفة و كذلك في التعرف على خصائص الطلبة لتوجيه كل طالب لما يناسبه، وأن يكون له دور في تصميم البرامج التعليمية لتمكين الطلاب من ممارسة التعليم الذاتي عبر التعليم المبرمج، وأن يكون له دوراً في تقديم استشارات تربوية لازمة لأولياء أمور الطلاب و المجتمع المحلي. وأن يكون باحثاً و مجدداً للمعرفة بشكل مستمر .

#### مدة التربية العملية في الكلية:

تقوم التربية العملية في النصف الثاني من الفصل الدراسي السابع لأن عرضة القرآن الكريم تكون قبلها وتتاح فيها الفرصة لطلاب التربية العملية ممارسة التدريس الفعلي (12) أسبوعاً مع عرضة القرآن الكريم يشارك فيها الطلاب المتدربون في المسؤوليات المختلفة بالمدرسة. (صفية واللاصفية) يسبقها التدريس المصغر يدرس ضمن مقررات طرق التدريس الخاصة يتفرغ الطالب (المعلم) في تلك الفترة تفرغاً كاملاً ولا يسمح له الانشغال بأي عمل آخر.

#### شروط التسجيل للتربية العملية :

1. أن يكون الطالب (المعلم) قد أكمل بنجاح الفصل الدراسي السادس.
2. أن يكون قد سجل فعلاً في الفصل الدراسي السابع.
3. سحب وتسليم استمارة التربية العملية.

#### أساليب تقويم التربية العملية :

تتم عملية تقويم الطلاب بشكل تعاوني بين المشرف ومديري المدارس من خلال استبانة صممت لهذا الغرض من قسم العلوم التربوية في الكلية حيث

(1) كتاب المعلم الجديد- ص 94 .

تجربة التربية المهنية في كلية التربية بجامعة القرآن الكريم وتأميل العلوم من وجهة نظر هيئة التدريس المشرفين عليها «دراسة وصفية تقويمية» ←  
يخصص 20% من درجة الطالب لإدارة المدرسة و 80% للمشرف التربوي المكلف من الكلية.

### جدول رقم (1)

#### يبين أعداد الطلاب خلال ست سنوات ماضية

ملاحظات	المجموع	عدد الطالبات	عدد الطلاب	العام الجامعي
	827	590	237	2011 / 2012 م
	708	485	223	2012 / 2013 م
	637	456	181	2013 / 2014 م
	590	453	137	2014 / 2015 م
	654	495	159	2016 / 2015 م
	418	303	115	2017 / 2016 م

مكتب الشهادات والإحصاء بالشؤون العلمية 2012 - 2017 م

من خلال الجدول أعلاه فإن الأعداد بدأت تتناقص في كل عام إلى أن وصلت النسبة إلى خمسين في المئة في العام 2016 - 2017. قد يكون سبب العزوف عن كلية التربية، عدم توظيف المعلمين في تلك الفترة أو عدم وقبول سوق العمل لتخصصاتها.

## المبحث الثاني

### المنهجية وإجراءات الدراسة الميدانية

يتناول الباحث في المبحث الإجراءات التي استخدمت في تقنين أدوات الدراسة (التحقق من صدق الدراسة وثباتها) وأهم الخطوات التي أتبعها الباحث لتنفيذ الدراسة الميدانية وكذلك طريقة تصحيح مقياس أساليب الدراسة والأساليب الإحصائية التي أستخدمها الباحث في تحليل بيانات الدراسة وذلك على النحو التالي:

#### منهج الدراسة:

انطلاقاً من طبيعة البحث والمعلومات المراد الحصول عليها من هيئة التدريس بالكلية والبالغ عددهم (60) عضواً وذلك من خلال الأسئلة التي يسعى البحث للإجابة عنها باستخدام المنهج الوصفي الارتباطي حيث يعتمد هذا المنهج دراسة الظاهرة كما توجد فعلاً بالواقع، يهتم بوصفها وصفاً دقيقاً ويعبر عنها تعبيراً كيفياً، وكمياً بحيث يصف التغير الكيفي للظاهرة ويوضح خصائصها أما المتغير الكمي فيقدم رقماً وصفيّاً بحيث تعزى هذه الظاهرة أو حجمها ودرجات ارتباطها مع الظواهر المختلفة ولا يتوقف المنهج الوصفي عند وصف الظاهرة فقط بل يتعدى ذلك إلى التعرف على العلاقات بين المتغيرات.

#### مجتمع وعينة الدراسة:

يتمثل مجتمع الدراسة من جميع هيئة التدريس بالكلية والبالغ عددهم (60) عضواً، وقد توزع (30) استبانة، أي ما يمثل (50%) من مجتمع الدراسة. حيث كان اختيار العينة بطريقة عشوائية وذلك بدرجة ثقة (95%) وخطأ في تقدير النسبة يساوي (0.05).

#### أداة الدراسة ومراحل تصميمها:

وقد استخدم الباحث الاستبانة كأداة للدراسة وجمع البيانات باعتبارها من أنسب أدوات البحث العلمي التي تحقق أهداف الدراسات المسحية وتماشياً



تجربة التربية العملية في كلية التربية بجامعة القرآن الكريم وتأميل العلوم من وجهة نظر هيئة التدريس المشرفين عليها (دراسة ومفيدة تقويمية) ←  
مع الظروف هذه الدراسة وطبيعة البيانات التي يراد جمعها وعلى المنهج المتبع في  
الدراسة، وأهدافها وتساؤلاتها، والوقت المسموح لها والإمكانات المادية المتاحة تم  
التوصل إلى أن الأداة الأكثر ملاءمة لتحقيق أهداف هذه الدراسة هي الاستبانة.

### تصميم أداة الدراسة:

قام الباحث بصياغة أولية لعبارات الاستبانة انطلاقاً من موضوع الدراسة  
وأهدافها وتساؤلاتها وذلك بعد القراءة المتأنية والاطلاع على الأدبيات والدراسات  
السابقة المتعلقة بمشكلة الدراسة وخبرة الباحث العلمية ثم عرضها على عدد من  
المتخصصين في المجال التربوي لإبداء الرأي والمشورة حيال عبارات الاستبانة ثم  
قام الباحث بإجراء التعديلات اللازمة وفقاً للخطوات التالية:

تحديد الهدف من بناء الاستبانة وقد تمثل في: تحديد مجالات الأداة.  
وتحديد فقراتها، وقد روعي في اختيار فقرات أداة الدراسة التنوع وأن يكون لكل  
عبارة هدف محدد يقيس هدفاً محدداً في كل مجال من مجالات أداة الدراسة، وقد  
تكونت أداة (الاستبانة) في صورتها الأولية من جزأين هما:

**الجزء الأول:** يتعلق بالمتغيرات المستقلة للدراسة والتي تتضمن المتغيرات المتعلقة  
بالخصائص الشخصية والوظيفية لأفراد الدراسة ممثلة في (النوع، الدرجة العلمية،  
المؤهل التربوي، عدد سنوات الخبرة).

**الجزء الثاني:** ويتضمن (40) فقرة موزعة على أربعة محاور هي: التخطيط للتربية  
العملية، ويشتمل على (8) عبارات. تنفيذ التربية العملية ويشتمل على (9) عبارات.  
الإشراف والمتابعة، ويشتمل على (9) عبارات. أساليب تقويم التربية، ويشتمل على  
(14) عبارات.

### صدق الاتساق الداخلي (الصدق البنائي) والثبات لأداء الدراسة:

تم قياس صدق أداة الدراسة من خلال: صدق المحتوى أو الصدق الظاهري،  
وللتحقق من صدق محتوى أداة الدراسة والتأكد من أنها تخدم أهداف الدراسة تم  
عرضها في صورتها الأولية على مجموعة من المختصين وذلك لمعرفة آرائهم بمجالات

→ جامعة القرآن الكريم وتأميل العلوم • عمادة البحث العلمي •  
 فقرات الاستبانة وصياغتها اللغوية ومدى وضوحها وتغطيتها لمحاو الدراسة  
 وملاءمتها للتطبيق. وعددهم (5) متخصصين. ثم قام الباحث بإجراء التعديلات  
 الواردة من المحكمين والتي تمثلت في حذف بعض الفقرات المكررة في أكثر من  
 مجل.

يقصد بثبات أداة الدراسة إلى أي درجة يعطي المقياس قراءات متقاربة عند  
 كل مرة يستخدم فيها أو ما هي درجة اتساقه وانسجامه واستمراريته عند تكرار  
 استخدامه في أوقات مختلفة وعلى أفراد مختلفين.

قام الباحث باستخدام معامل ألفا كرونباخ (Cronbach's Alpha) لقياس  
 ثبات أداة الدراسة كما موضح في الجدول رقم (2):  
 جدول رقم (2)

### يبين معامل ثبات ألفا كرونباخ للاستبانة

المقياس	عدد العبارات	معامل الثبات	معامل الصدق الذاتي
ألفا كرونباخ	40	0.693	0.832

المصدر: الباحث من بيانات المسح الميداني 2019.

ويتضح من الجدول أعلاه أن معامل الاتساق لألفا كرونباخ (Cronbach's  
 Alpha) لـ 40 عبارة، وقد بلغ معامل الثبات (0.69) درجة، تبين للباحث أن معامل  
 الثابت للأداة جيد، وعليه يمكن تطبيقها على عينة الدراسة.  
**الصدق الذاتي:**

يقاس الصدق الذاتي بحساب الجذر التربيعي لمعامل ثبات المقياس، فإن  
 ذلك يعني أن الصدق المقياس الحالي يساوي أو يقل عن (0.83) وهي قيمة قريبة من  
 الواحد الصحيح مما يدل على أن الاستبانة تتمتع بدرجة عالية من الصدق.  
**الأساليب الإحصائية المستخدمة:**

بعد جمع بيانات الدراسة قام الباحث بمراجعتها تمهيدا لإدخالها للحاسوب  
 للتحليل الإحصائي وتم إدخالها للحاسوب بإعطائها أرقام، أي بتحويل الإجابات

تجربة التربية المهنية في كلية التربية بجامعة القرآن الكريم وتأميل العلوم من وجهة نظر هيئة التدريس المشرفين عليها (دراسة وصفية تقويمية) ←

اللفظية إلى رقمية (الترميز) حيث أعطيت الإجابة (أوافق) ثلاثة درجات، في حين تم منح الإجابة (غير متأكد) درجتين، والإجابة (لا أوافق) درجة واحدة، ومن ثم قام الباحث بحساب الوسط الحسابي لإجابات أفراد الدراسة حيث تم تحديد طول خلايا المقياس الخماسي (الحدود الدنيا والعليا) المستخدمة في المحاور (2=1-3) ثم تقسيمه على عدد الخلايا المقياس للحصول على طول الخلية الصحيح أي (0.66=3/2) وبعد ذلك تم إضافة هذه القيمة إلى أقل قيمة في المقياس (أو بدائية المقياس وهي الواحد الصحيح) وذلك لتحديد الحد الأعلى لهذه الخلية وهكذا أصبح طول الخلايا كما يأتي :

جدول رقم (3)

### تصحيح المقياس (مقياس ليكرت الثلاثي)

الدرجة	وزنه	قيمة المتوسط الحسابي
لا أوافق	1	من 1 إلى 1.66
غير متأكد	2	من 1.67 إلى 2.33
أوافق	3	من 2.34 إلى 3

ولقد تكون المقياس من (40) فقرة وكل فقرة تضمن ثلاث درجات وفقاً لمقياس ليكرت الثلاثي وتعبّر درجات هذا المقياس عن مستويات متفاوتة من شدة الاتجاه تتراوح درجات المقياس من (1) إلى (3) بحيث تمثل الدرجة (3) أعلى الدرجات الإيجابية (ممتاز) الدرجة واحد تمثل أعلى الدرجات سلبية (ضعيفة للغاية).

ولخدمة أغراض الدراسة وتحليل البيانات التي تم جمعها من خلال أداة الدراسة في الجانب الميداني تم استخدام عدد من الأساليب الإحصائية لمعرفة اتجاه أفراد مجتمع الدراسة حول الأهداف والفروض المطروحة وذلك باستخدام برنامج التحليل الإحصائي للعلوم الاجتماعية Statistical Package for Social Science والتي يرمز لها باختصار بالرمز (SPSS) وقد قام الباحث باستخدام الأساليب الإحصائية التالية:

1. ألفا كرونباخ (Cronbach's Alpha):

تم استخدام هذا الأسلوب للتحقق من الثبات والصدق للمقياس.

2. التكرارات والنسب المئوية:

استخدم الباحث هذا الأسلوب للتعرف على الخصائص الشخصية والوظيفية لأفراد عينة الدراسة وتحديد استجاباتهم تجاه عبارات المحاور الرئيسة التي تتضمنها الدراسة.

3. الرسوم البيانية:

هو تمثيل رسمي للبيانات ويستخدم في تقديم الحقائق في شكل تصويري لتكون أسهل وأوضح في الفهم.

4. الوسط الحسابي الموزون (weighted mean):

وذلك لمعرفة مدى ارتفاع أو انخفاض استجابات أفراد عينة الدراسة في كل عبارة من عبارات متغيرات الدراسة الرئيسة بحسب محاور الاستبيان مع العلم بأنه يفيد في الترتيب حسب أعلى متوسط حسابي موزون.

5. الوسط الحسابي (mean):

وذلك لمعرفة مدى ارتفاع أو انخفاض استجابات أفراد عينة الدراسة عن المحاور الرئيسة (متوسط متوسطات العبارات) مع العلم بأنه يفيد في ترتيب المحاور.

6. الانحراف المعياري (standard deviation):

وذلك للتعرف على مدى انحراف أو تشتت استجابات أفراد الدراسة لكل عبارة من عبارات الدراسة لكل محور من المحاور الرئيسة عن متوسطها الحسابي ويلاحظ أن الانحراف المعياري يوضح التشتت في استجابات أفراد عينة الدراسة لكل عبارة من عبارات متغير الدراسة إلى جانب المحاور الرئيسة فكلما اقتربت من الصفر تركزت الاستجابة وانخفض تشتتها بين المقياس.

7. اختبار t لمتوسط عينة واحدة (One sample T test):

وقد استخدمه الباحث لمعرفة الفرق بين متوسط الفقرة والمتوسط الحيادي (1.5) في استجابات أفراد عينة الدراسة في كل من (التخطيط للتربية

تجربة التربية العملية في كلية التربية بجامعة القرآن الكريم وتأميل العلوم من وجهة نظر هيئة التدريس المشرفين عليها «دراسة ومفيدة تقويمية» ←  
 العملية، إجراءات تنفيذ التربية العملية، إجراءات الإشراف على التربية العملية،  
 أساليب تقويم التربية العملية).

## تحليل وتفسير نتائج الاستبانة:

### النتائج المتعلقة بوصف أفراد عينة الدراسة:

تقوم هذه الدراسة على عدد من المتغيرات المستقلة بالخصائص الشخصية والوظيفة لأفراد عينة الدراسة متمثلة في (النوع، الدرجة العلمية، المؤهل التربوي، عدد سنوات الخبرة) وفي ضوء هذه المتغيرات يمكن تحديد خصائص أفراد عينة الدراسة على النحو التالي:

### 1. خصائص عينة الدراسة وفقاً لمتغير النوع:

جدول رقم (4)

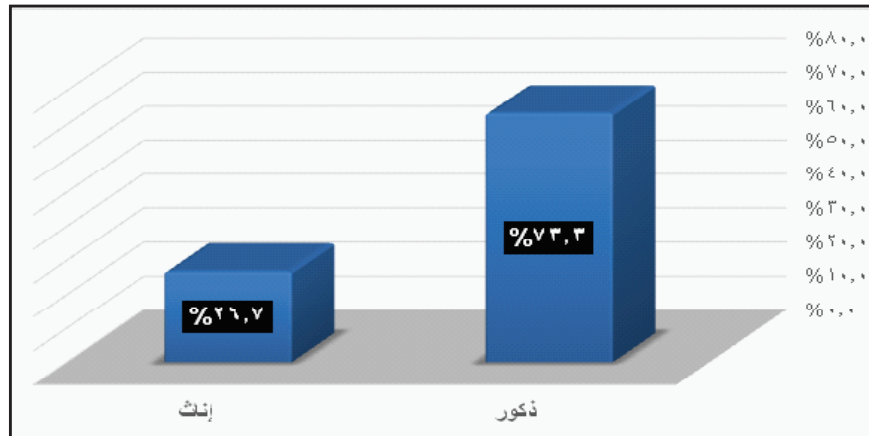
### توزيع أفراد عينة الدراسة وفقاً لمتغير النوع

النوع	التكرار	النسبة
ذكور	22	73.3%
إناث	8	26.7%
المجموع	30	100%

المصدر: الباحث من بيانات المسح الميداني 2019.

شكل (1)

### توزيع أفراد عينة الدراسة وفقاً لمتغير النوع



جامعة القرآن الكريم وتأميل العلوم • عمادة البحث العلمي •  
 من خلال استعراض الجدول رقم (4) الخاص بتوزيع أفراد عينة الدراسة وفقاً لمتغير النوع تبين أن (73.3%) من أفراد عينة الدراسة هم من الذكور، مقابل (26.7%) من الإناث.

## 2. خصائص عينة الدراسة وفقاً لمتغير الدرجة العلمية:

جدول (5)

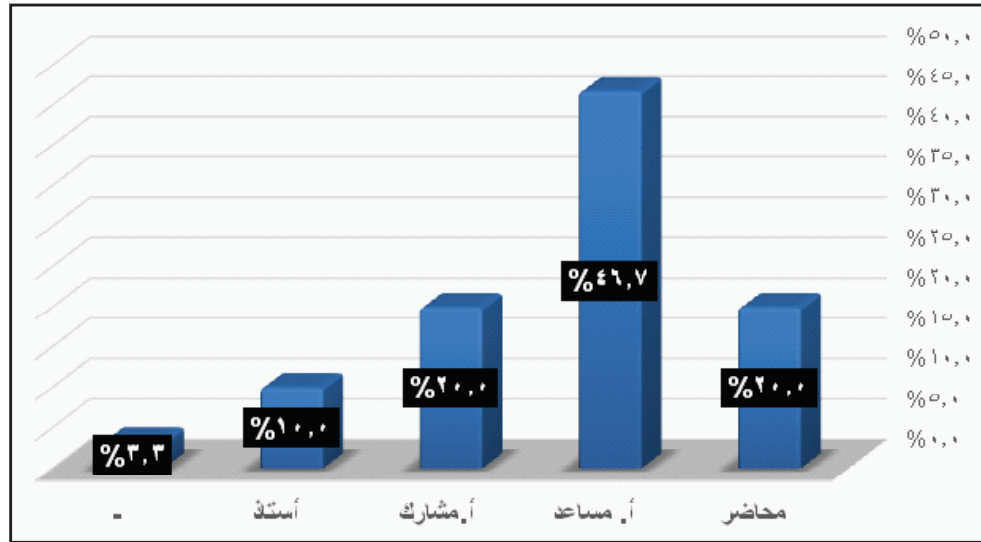
### توزيع أفراد عينة الدراسة وفقاً لمتغير الدرجة العلمية

العمر	التكرار	النسبة
محاضر	6	20%
أ. مساعد	14	46.7%
أ. مشارك	6	20%
أستاذ	3	10%
-	1	3.3%
المجموع	30	100%

المصدر: الباحث من بيانات المسح الميداني 2019

شكل (2)

### توزيع أفراد عينة الدراسة وفقاً لمتغير الدرجة العلمية



تجربة التربية العملية في كلية التربية بجامعة القرآن الكريم وتأميل العلوم من وجهة نظر هيئة التدريس المشرفين عليها «دراسة ومفيدة تقويمية» ←

من خلال استعراض الجدول رقم (5) الخاص بتوزيع أفراد عينة الدراسة وفقاً لمتغير الدرجة العلمية تبين أن (46.7%) من أفراد عينة الدراسة كان درجتهم (أ. مساعد)، في حين أن (20%) من أفراد عينة الدراسة درجتهم العلمية (أ. مشارك، محاضر) لكل منهما على حدة، و(10%) من أفراد عينة الدراسة درجتهم العلمية (أستاذ). ويرى الباحث أن هذه النسب تتماشى مع أغراض الدراسة.

### 3. خصائص عينة الدراسة وفقاً لمتغير المؤهل التربوي:

جدول رقم (6)

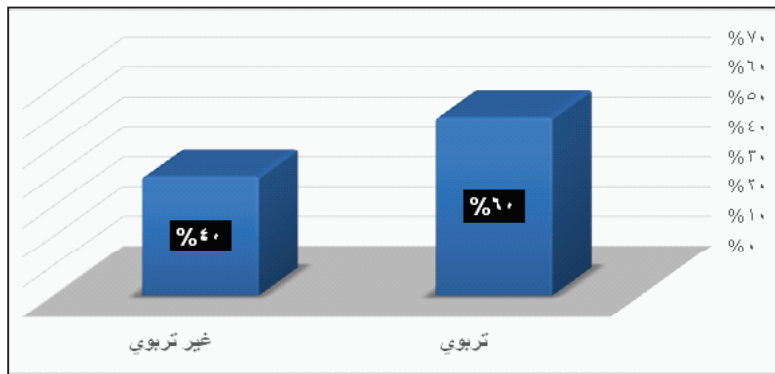
#### توزيع أفراد عينة الدراسة وفقاً لمتغير المؤهل التربوي

النسبة	التكرار	المؤهل التربوي
60%	18	تربوي
40%	12	غير تربوي
100%	20	المجموع

المصدر: الباحث من بيانات المسح الميداني 2019م

شكل (3)

#### توزيع أفراد عينة الدراسة وفقاً لمتغير المؤهل التربوي



من خلال استعراض الجدول رقم (6) الخاص بتوزيع أفراد عينة الدراسة وفقاً لمتغير المؤهل التربوي وجد نسبة (60%) من أفراد عينة الدراسة (تربويون)، مقابل (40%) من أفراد عينة الدراسة (غير تربويين).

جامعة القرآن الكريم وتأميل العلوم • عمادة البحث العلمي •  
4. خصائص عينة الدراسة وفقاً لعدد سنوات الخبرة:

جدول رقم (7)

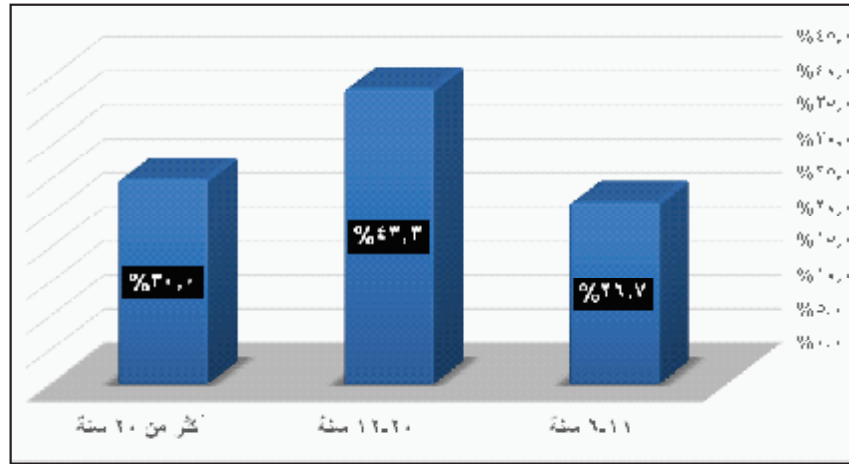
توزيع أفراد عينة الدراسة وفقاً لعدد سنوات الخبرة

عدد سنوات الخبرة	التكرار	النسبة
11-6 سنة	8	26.7%
20-12 سنة	13	43.3%
أكثر من 20 سنة	9	30%
المجموع	30	100%

المصدر: الباحث من بيانات المسح الميداني 2019م.

شكل (4)

توزيع أفراد عينة الدراسة وفقاً لعدد سنوات الخبرة



من خلال استعراض الجدول رقم (7) الخاص بتوزيع أفراد عينة الدراسة وفقاً لعدد سنوات الخبرة تبين أن ما نسبته (43.3%) من أفراد عينة تراوحت سنوات خبرتهم بين (20-12 سنة)، في حين وجد أن (30%) من أفراد عينة الدراسة سنوات خبرتهم (تزيد عن 20 سنة)، و(26.7%) من أفراد عينة تراوحت سنوات خبرتهم بين (11-6 سنة).



## النتائج المتعلقة بمحاور الدراسة:

### المحور الأول (التخطيط للتربية العملية):

لمعرفة واقع التخطيط للتربية العملية من وجهة نظر المبحوثين تم حساب التكرارات والنسب المئوية والمتوسطات الحسابية والانحرافات المعيارية والدرجة والرتب لاستجابة أفراد عينة الدراسة، وجاءت النتائج كما يوضحها الجدول رقم (8):

جدول رقم (8)

### استجابة أفراد عينة الدراسة

### على العبارات المتعلقة بالتخطيط للتربية العملية

الترتيب	الاتجاه العام	الانحراف المعياري	المتوسط الحسابي	درجة الموافقة			التكرار والنسب	العبارات
				أوافق	غير متأكد	لا أوافق		
3	عدم التأكد	0.837	2.30	7	7	16	ك	تشترك كل الجهات المعنية بالجامعة في التخطيط
				23.3	23.3	53.3	%	
6	عدم التأكد	0.983	2	14	2	14	ك	الفترة المحددة للتدريب مناسبة
				46.7	6.7	46.7	%	
4	عدم التأكد	0.847	2.20	8	8	14	ك	التدابير التي تسبق التربية العملية مناسبة
				26.7	26.7	46.7	%	
5	عدم التأكد	0.937	2.13	11	4	15	ك	المدارس التي يتم توزيع الطلاب عليها كافية
				36.7	13.3	50	%	
7	عدم التأكد	0.935	1.77	17	3	10	ك	توفر الجامعة وسائل ترحيل مناسبة للمشرفين
				56.7	10	33.3	%	
8	عدم الموافقة	0.551	1.20	26	2	2	ك	الاستحقاقات المالية للمشرفين مناسبة
				86.7	6.7	6.7	%	
1	الموافقة	0.305	2.90	0	3	27	ك	طالب جامعة القرآن الكريم له ميزات إيجابية تميزه عن غيره
				0	10	90	%	
2	الموافقة	0.407	2.80	0	6	24	ك	المتدربون يتفاعلون مع إدارات المدارس بشكل متميز
				0	20	80	%	
عدم التأكد			2.16	المتوسط الحسابي العام				

المصدر: الباحث من بيانات المسح الميداني 2019.

الجدول أعلاه يوضح أن أفراد مجتمع الدراسة محايدون على العبارات المتعلقة بالتخطيط للتربية العملية بمتوسط حسابي (2.16) وهذا المتوسط يقع بالفئة الثانية من مقياس المتدرج الثلاثي والتي تتراوح ما بين (1.67-2.33) وهي الفئة التي تشير إلى درجة عدم التأكد. حيث تراوحت متوسطات موافقتهم ما بين (1.20-2.90) وهي متوسطات تقع في الفئات الأولى، الثانية، والثالثة من فئات المقياس المتدرج الثلاثي والتي تشير إلى درجة (لا أوافق، غير متأكد، أوافق). وقد تم ترتيبها تنازلياً وفقاً لأعلى متوسط وفي حال تساوي المتوسطات يتم المقارنة باستخدام الانحراف المعياري:

- جاءت العبارة (طالب جامعة القرآن الكريم له ميزات إيجابية تميزه عن غيره) في المرتبة الأولى بين العبارات المتعلقة بالتخطيط للتربية العملية من حيث موافقة أفراد عينة الدراسة عليها بمتوسط حسابي (2.90 من 3) وانحراف معياري (0.305). حيث أن (90%) من أفراد عينة الدراسة موافقون عليها مقابل (10%) محايدون.
- جاءت العبارة (المتدربون يتفاعلون مع إدارات المدارس بشكل متميز) في المرتبة الثانية بين العبارات المتعلقة بالتخطيط للتربية العملية من حيث موافقة أفراد عينة الدراسة عليها بمتوسط حسابي (2.80 من 3) وانحراف معياري (0.407). حيث أن (80%) من أفراد عينة الدراسة موافقون عليها مقابل (20%) محايدون.
- جاءت العبارة (تشارك كل الجهات المعنية بالجامعة في التخطيط) في المرتبة الأولى بين العبارات المتعلقة بالتخطيط للتربية العملية من حيث محايدة أفراد عينة الدراسة عليها بمتوسط حسابي (2.30 من 3) وانحراف معياري (0.837). حيث أن (53.3%) من أفراد عينة الدراسة موافقون عليها مقابل (23.3%) من أفراد عينة الدراسة غير موافقين.
- جاءت العبارة (التدابير التي تسبق التربية العملية مناسبة) في المرتبة الثانية بين العبارات المتعلقة بالتخطيط للتربية العملية من حيث محايدة أفراد عينة

الدراسة عليها بمتوسط حسابي (2.20 من 3) وانحراف معياري (0.847). حيث أن (46.7%) من أفراد عينة الدراسة موافقون عليها مقابل (26.7%) من أفراد عينة الدراسة غير موافقين.

• جاءت العبارة (المدارس التي يتم توزيع الطلاب عليها كافية) في المرتبة الثالثة بين العبارات المتعلقة بالتخطيط للتربية العملية من حيث محايدة أفراد عينة الدراسة عليها بمتوسط حسابي (2.13 من 3) وانحراف معياري (0.937). حيث أن (50%) من أفراد عينة الدراسة موافقون عليها مقابل (36.7%) من أفراد عينة الدراسة غير موافقين.

• جاءت العبارة (الفترة المحددة للتربية مناسبة) في المرتبة الرابعة بين العبارات المتعلقة بالتخطيط للتربية العملية من حيث محايدة أفراد عينة الدراسة عليها بمتوسط حسابي (2 من 3) وانحراف معياري (0.983). حيث أن (46.7%) من أفراد عينة الدراسة موافقون عليها مقابل (46.7%) من أفراد عينة الدراسة غير موافقين.

• جاءت العبارة (توفر الجامعة وسائل ترحيل مناسبة للمشرفين) في المرتبة الخامسة بين العبارات المتعلقة بالتخطيط للتربية العملية من حيث محايدة أفراد عينة الدراسة عليها بمتوسط حسابي (1.77 من 3) وانحراف معياري (0.935). حيث أن (33.3%) من أفراد عينة الدراسة موافقون عليها مقابل (56.7%) من أفراد عينة الدراسة غير موافقين.

• أفراد عينة الدراسة غير موافقين على العبارة (الاستحقاقات المالية للمشرفين مناسبة) المتعلقة بالتخطيط للتربية العملية بمتوسط حسابي (1.20 من 3) وانحراف معياري (0.551). حيث أن (6.7%) من أفراد عينة الدراسة موافقون عليها مقابل (86.7%) من أفراد عينة الدراسة غير موافقين.

## المحور الثاني (تنفيذ التربية العملية):

لمعرفة واقع تنفيذ التربية العملية من وجهة نظر المبحوثين تم حساب التكرارات والنسب المئوية والمتوسطات الحسابية والانحرافات المعيارية والدرجة والرتب لاستجابة أفراد عينة الدراسة، وجاءت النتائج كما يوضحها الجدول رقم (9):

جدول رقم (9)

### استجابة أفراد عينة الدراسة

#### على العبارات المتعلقة بتنفيذ التربية العملية

الترتيب	الاتجاه العام	الانحراف المعياري	المتوسط الحسابي	درجة الموافقة			التكرار والنسب	العبارات
				غير موافق	متوسط	موافق		
8	الموافقة	0.724	2.40	4	10	16	ك	1 الاجتمعات التي يسبق انطلاق الطلاب إلى التربية العملية تحقق
				13.3	33.3	53.3	%	
6	الموافقة	0.724	2.60	4	4	22	ك	2 الغرض لطلاب المتدرب بخطاب رسمي من المحلية إلى المدرسة
				13.3	13.3	73.3	%	
7	الموافقة	0.681	2.53	3	8	19	ك	3 يراعي في توزيع الطلاب بالمدارس حسب أماكن سكنهم
				10	26.7	63.3	%	
2	الموافقة	0.461	2.83	1	3	26	ك	4 تتم مخاطبة مكاتب التربية على مستوى الولايات المعنية
				3.3	10	86.7	%	
4	الموافقة	0.661	2.67	3	4	23	ك	5 يراعى في توزيع طلاب التربية العملية الولايات والمحليات المحتاجة
				10	13.3	76.7	%	
5	الموافقة	0.675	2.60	3	6	21	ك	6 يتم توزيع الطلاب في الأماكن القريبة من سير المواصلات
				10	20	70	%	
3	الموافقة	0.484	2.80	1	4	25	ك	7 تراعى التربية العملية الحالات الخاصة في توزيع الطلاب على المدارس
				3.3	13.3	83.3	%	
9	عدم التأكد	0.819	2.13	8	10	12	ك	8 يختار طالب بكل حرية المدرسة التي يتدرب فيها
				26.7	33.3	40	%	
1	الموافقة	0.403	2.90	1	1	28	ك	9 زيارة واحدة لا تكف لتقييم الطالب
				3.3	3.3	93.3	%	
			2.61	المتوسط الحسابي العام				

المصدر: الباحث من بيانات المسح الميداني 2019.

- الجدول أعلاه يوضح أن أفراد مجتمع الدراسة موافقون على العبارات المتعلقة بتنفيذ التربية العملية بمتوسط حسابي (2.61) وهذا المتوسط يقع بالفئة الثالثة من مقياس المتدرج الثلاثي والتي تتراوح ما بين (2.34-3) وهي الفئة التي تشير إلى درجة أوافق. حيث تراوحت متوسطات موافقتهم ما بين (2.13-2.90) وهي متوسطات تقع في الفئتين الثانية، والثالثة من فئات المقياس المتدرج الثلاثي والتي تشير إلى درجة (غير متأكد، أوافق). وقد تم ترتيبها تنازلياً وفقاً لأعلى متوسط وفي حال تساوي المتوسطات يتم المقارنة باستخدام الانحراف المعياري:
- جاءت العبارة (زيارة واحدة لا تكف لتقويم الطالب) في المرتبة الأولى بين العبارات المتعلقة بتنفيذ التربية العملية من حيث موافقة أفراد عينة الدراسة عليها بمتوسط حسابي (2.90 من 3) وانحراف معياري (0.403). حيث أن (93.3%) من أفراد عينة الدراسة موافقون عليها مقابل (3.3%) من أفراد عينة الدراسة غير موافقين.
  - جاءت العبارة (تتم مخاطبة مكاتب التربية على مستوى الولايات المعنية) في المرتبة الثانية بين العبارات المتعلقة بتنفيذ التربية العملية من حيث موافقة أفراد عينة الدراسة عليها بمتوسط حسابي (2.83 من 3) وانحراف معياري (0.461). حيث أن (86.7%) من أفراد عينة الدراسة موافقون عليها مقابل (3.3%) من أفراد عينة الدراسة غير موافقين.
  - جاءت العبارة (تراعي التربية العملية الحالات الخاصة في توزيع الطلاب على المدارس) في المرتبة الثالثة بين العبارات المتعلقة بتنفيذ التربية العملية من حيث موافقة أفراد عينة الدراسة عليها بمتوسط حسابي (2.80 من 3) وانحراف معياري (0.484). حيث أن (83.3%) من أفراد عينة الدراسة موافقون عليها مقابل (3.3%) من أفراد عينة الدراسة غير موافقين.
  - جاءت العبارة (يراعى في توزيع طلاب التربية العملية الولايات والمحليات المحتاجة) في المرتبة الرابعة بين العبارات المتعلقة بتنفيذ التربية العملية من حيث موافقة أفراد عينة الدراسة عليها بمتوسط حسابي (2.67 من 3) وانحراف

- معياري (0.661). حيث أن (76.7%) من أفراد عينة الدراسة موافقون عليها مقابل (10%) من أفراد عينة الدراسة غير موافقين.
- جاءت العبارة (يتم توزيع الطلاب في الأماكن القريبة من سير المواصلات) في المرتبة الخامسة بين العبارات المتعلقة بتنفيذ التربية العملية من حيث موافقة أفراد عينة الدراسة عليها بمتوسط حسابي (2.60 من 3) وانحراف معياري (0.675). حيث أن (70%) من أفراد عينة الدراسة موافقون عليها مقابل (10%) من أفراد عينة الدراسة غير موافقين.
  - جاءت العبارة (يذهب الطالب المدرب بخطاب رسمي من المحلية إلى المدرسة) في المرتبة السادسة بين العبارات المتعلقة بتنفيذ التربية العملية من حيث موافقة أفراد عينة الدراسة عليها بمتوسط حسابي (2.60 من 3) وانحراف معياري (0.724). حيث أن (73.3%) من أفراد عينة الدراسة موافقون عليها مقابل (13.3%) من أفراد عينة الدراسة غير موافقين.
  - جاءت العبارة (يراعى في توزيع الطلاب بالمدارس حسب أماكن سكنهم) في المرتبة السابعة بين العبارات المتعلقة بتنفيذ التربية العملية من حيث موافقة أفراد عينة الدراسة عليها بمتوسط حسابي (2.53 من 3) وانحراف معياري (0.681). حيث أن (63.3%) من أفراد عينة الدراسة موافقون عليها مقابل (10%) من أفراد عينة الدراسة غير موافقين.
  - جاءت العبارة (الاجتماعات التي تسبق انطلاق الطلاب إلى التربية العملية تحقق الغرض) في المرتبة الثامنة بين العبارات المتعلقة بتنفيذ التربية العملية من حيث موافقة أفراد عينة الدراسة عليها بمتوسط حسابي (2.40 من 3) وانحراف معياري (0.724). حيث أن (53.3%) من أفراد عينة الدراسة موافقون عليها مقابل (13.3%) من أفراد عينة الدراسة غير موافقين.
  - أفراد عينة الدراسة محايدون على العبارة (يختار الطالب بكل حرية المدرسة التي يتدرب فيها) المتعلقة بتنفيذ التربية العملية بمتوسط حسابي (2.13 من 3) وانحراف معياري (0.819). حيث أن (40%) من أفراد عينة الدراسة موافقون عليها مقابل (26.7%) من أفراد عينة الدراسة غير موافقين.

### المحور الثالث (الإشراف ومتابعة التربية العملية):

لمعرفة واقع الإشراف ومتابعة التربية العملية من وجهة نظر المبحوثين تم حساب التكرارات والنسب المئوية والمتوسطات الحسابية والانحرافات المعيارية والدرجة والرتب لاستجابة أفراد عينة الدراسة، وجاءت النتائج كما يوضحها الجدول رقم (10):

جدول رقم (10)

#### استجابة أفراد عينة الدراسة

#### على العبارات المتعلقة بالإشراف ومتابعة التربية العملية

الترتيب	الاتجاه العام	الانحراف المعياري	المتوسط الحسابي	درجة الموافقة			التكرار والنسب	العبارة
				غير موافق	محايد	موافق		
2	الموافقة	0.606	2.67	2	6	22	ك	يتم الإشراف على التربية العملية عن طريق اللجنة التنفيذية بالتنسيق مع رؤساء الأقسام
				6.7	20	73.3	%	
3	الموافقة	0.860	2.47	7	2	21	ك	الإشراف الذي يتم عبر التخصصات بالأقسام مناسب
				23.3	6.7	70	%	
5	عدم التأكد	0.761	2.20	6	12	12	ك	الإشراف يتم بالتشارك بين المتخصص والمشرف التربوي
				20	40	40	%	
9	عدم التأكد	0.785	1.93	10	12	8	ك	أحياناً يتم الإشراف على الطالب من إدارة المدرسة
				33.3	40	26.7	%	
4	عدم التأكد	0.802	2.33	6	8	16	ك	للطالب الخيار ما بين مدارس الأساس والثانوي
				20	26.7	53.3	%	
8	عدم التأكد	0.830	2	10	10	10	ك	الرسوم التي تؤخذ من الطالب مناسبة
				33.3	33.3	33.3	%	
1	الموافقة	0.434	2.87	1	2	27	ك	يكلف الطالب بتنفيذ برامج وأنشطة لاصفية بالمدرسة
				3.3	6.7	90	%	
7	عدم التأكد	0.890	2.03	11	7	12	ك	عدد المشرفين في كل قسم يناسب عدد طلاب القسم
				36.7	23.3	40	%	
6	عدم التأكد	0.907	2.07	11	6	13	ك	أحياناً يشرف على الطالب مشرف من قسم آخر
				36.7	20	43.3	%	
عدم التأكد			2.29	المتوسط الحسابي العام				

المصدر: الباحث من بيانات المسح الميداني 2019



الجدول أعلاه يوضح أن أفراد مجتمع الدراسة محايدون على العبارات المتعلقة بالإشراف ومتابعة التربية العملية بمتوسط حسابي (2.29) وهذا المتوسط يقع بالفئة الثانية من مقياس المتدرج الثلاثي والتي تتراوح ما بين (1.67-2.33) وهي الفئة التي تشير إلى درجة عدم التأكد. حيث تراوحت متوسطات موافقتهم ما بين (1.93-2.87) وهي متوسطات تقع في الفئتين الثانية، والثالثة من فئات المقياس المتدرج الثلاثي والتي تشير إلى درجة (غير متأكد، أو افق). وقد تم ترتيبها تنازلياً وفقاً لأعلى متوسط وفي حال تساوي المتوسطات يتم المقارنة باستخدام الانحراف المعياري:

- جاءت العبارة (يكلف الطالب بتنفيذ برامج وأنشطة لاصفية بالمدرسة) في المرتبة الأولى بين العبارات المتعلقة بالإشراف ومتابعة التربية العملية من حيث موافقة أفراد عينة الدراسة عليها بمتوسط حسابي (2.87 من 3) وانحراف معياري (0.434). حيث أن (90%) من أفراد عينة الدراسة موافقون عليها مقابل (3.3%) من أفراد عينة الدراسة غير موافقين.
- جاءت العبارة (يتم الإشراف على التربية العملية عن طريق اللجنة التنفيذية بالتنسيق عبر رؤساء الأقسام) في المرتبة الثانية بين العبارات المتعلقة بالإشراف ومتابعة التربية العملية من حيث موافقة أفراد عينة الدراسة عليها بمتوسط حسابي (2.67 من 3) وانحراف معياري (0.606). حيث أن (73.3%) من أفراد عينة الدراسة موافقون عليها مقابل (6.7%) من أفراد عينة الدراسة غير موافقين.
- جاءت العبارة (الإشراف الذي يتم عبر التخصصات بالأقسام مناسب) في المرتبة الثالثة بين العبارات المتعلقة بالإشراف ومتابعة التربية العملية من حيث موافقة أفراد عينة الدراسة عليها بمتوسط حسابي (2.47 من 3) وانحراف



معياري (0.860). حيث أن (70%) من أفراد عينة الدراسة موافقون عليها مقابل (23.3%) من أفراد عينة الدراسة غير موافقين.

• جاءت العبارة (للطالب الخياراً بين مدارس الأساس والثانوي) في المرتبة الأولى بين العبارات المتعلقة بالإشراف ومتابعة التربية العملية من حيث محايدة أفراد عينة الدراسة عليها بمتوسط حسابي (2.33 من 3) وانحراف معياري (0.802). حيث أن (53.3%) من أفراد عينة الدراسة موافقون عليها مقابل (20%) من أفراد عينة الدراسة غير موافقين.

• جاءت العبارة (الإشراف يتم بالتشارك بين المتخصص والمشرف التربوي) في المرتبة الثانية بين العبارات المتعلقة بالإشراف ومتابعة التربية العملية من حيث محايدة أفراد عينة الدراسة عليها بمتوسط حسابي (2.20 من 3) وانحراف معياري (0.761). حيث أن (40%) من أفراد عينة الدراسة موافقون عليها مقابل (20%) من أفراد عينة الدراسة غير موافقين.

• جاءت العبارة (أحياناً يشرف على الطالب مشرف من قسم آخر) في المرتبة الثالثة بين العبارات المتعلقة بالإشراف ومتابعة التربية العملية من حيث محايدة أفراد عينة الدراسة عليها بمتوسط حسابي (2.07 من 3) وانحراف معياري (0.907). حيث أن (43.3%) من أفراد عينة الدراسة موافقون عليها مقابل (36.7%) من أفراد عينة الدراسة غير موافقين. جاءت العبارة (عدد المشرفين في كل قسم يناسب عدد طلاب القسم) في المرتبة الرابعة بين العبارات المتعلقة بالإشراف ومتابعة التربية العملية من حيث محايدة أفراد عينة الدراسة عليها بمتوسط حسابي (2.03 من 3) وانحراف معياري (0.890). حيث أن (40%) من أفراد عينة الدراسة موافقون عليها مقابل (36.7%) من أفراد عينة الدراسة غير موافقين.

• جاءت العبارة (الرسوم التي تؤخذ من الطالب مناسبة) في المرتبة الخامسة بين العبارات المتعلقة بالإشراف ومتابعة التربية العملية من حيث محايدة أفراد عينة الدراسة عليها بمتوسط حسابي (2 من 3) وانحراف معياري (0.830). حيث أن (33.3%) من أفراد عينة الدراسة موافقون عليها مقابل (33.3%) من أفراد عينة الدراسة غير موافقين.

• جاءت العبارة (أحياناً يتم الاشراف على الطالب من إدارة المدرسة) في المرتبة السادسة بين العبارات المتعلقة بالإشراف ومتابعة التربية العملية من حيث محايدة أفراد عينة الدراسة عليها بمتوسط حسابي (1.93 من 3) وانحراف معياري (0.785). حيث أن (26.7%) من أفراد عينة الدراسة موافقون عليها مقابل (33.3%) من أفراد عينة الدراسة غير موافقين.

#### المحور الرابع (أساليب تقويم التربية العملية):

لمعرفة واقع أساليب تقويم التربية العملية من وجهة نظر المبحوثين تم حساب التكرارات والنسب المئوية والمتوسطات الحسابية والانحرافات المعيارية والدرجة والرتب لاستجابة أفراد عينة الدراسة، وجاءت النتائج كما يوضحها الجدول رقم (11):

جدول رقم (11)

استجابة أفراد عينة الدراسة  
على العبارات المتعلقة بأساليب تقويم التربية العملية

الترتيب	الاتجاه العام	المتوسط الحسابي	الانحراف المعياري	درجة الموافقة			التكرار والنسب	العبارات
				موافق	محايد	غير موافق		
3	الموافقة	2.83	0.379	25	5	0	ك % 83.3	1 المتدربون يتفاعلون مع إدارات المدارس بشكل متميز
1	الموافقة	2.93	0.254	28	2	0	ك % 93.3	2 طالب جامعة القرآن الكريم له ميزات إيجابية تميزه عن غيره
5	الموافقة	2.77	0.568	25	3	2	ك % 83.3	3 استمارة مشرف التقويم شاملة لتفي بالغرض الذي وضعت له
9	الموافقة	2.57	0.728	21	5	4	ك % 70	4 استمارة مدير المدرسة شاملة لتفي بالغرض الذي وضعت له
7	الموافقة	2.63	0.615	21	7	2	ك % 70	5 استمارة معلم المادة شاملة لتفي بالغرض الذي وضعت له
12	عدم الموافقة	1.37	0.718	4	3	23	ك % 13.3	6 عدد الزيارات التي تتم للمدارس بصورتها الحالية كافية للتقويم
8	الموافقة	2.60	0.621	20	8	2	ك % 66.7	7 توزيع الدرجات على محاور الاستمارة مناسب
4	الموافقة	2.80	0.407	24	6	0	ك % 80	8 مراجعة كراسة تحضير الطالب في التقويم له أثر على تقويم الطالب
2	الموافقة	2.87	0.346	26	4	0	ك % 86.7	9 الفروق الفردية بين المشرفين تؤثر على نتيجة الطالب
7	الموافقة	2.63	0.615	21	7	2	ك % 70	10 الجوانب الشخصية بجانب العلاقات العامة تؤثر على نتيجة التربية العملية
10	الموافقة	2.37	0.765	16	9	5	ك % 53.3	11 استمارة التقويم الحالية ليس فيها فقرات تعبر عن التأصيل
11	عدم التأكد	1.80	0.714	5	14	11	ك % 16.7	12 يجد الطالب العدد المناسب من الحصص الأسبوعية
6	الموافقة	2.73	0.450	22	8	0	ك % 73.3	13 تجد التجربة الرضي والقبول من ادارة المدارس ومعلميها
2	الموافقة	2.87	0.346	26	4	0	ك % 86.7	14 من المهم عقد ورشة عمل لتقويم التجربة
			2.55	المتوسط الحسابي العام				

المصدر: الباحث من بيانات المسح الميداني 2019 المصدر: الباحث من بيانات المسح الميداني 2019

الجدول أعلاه يوضح أن أفراد مجتمع الدراسة موافقون على العبارات المتعلقة بأساليب تقويم التربية العملية بمتوسط حسابي (2.55) وهذا المتوسط يقع بالفئة الثالثة من مقياس المتدرج الثلاثي والتي تتراوح ما بين (2.34-3) وهي الفئة التي تشير إلى درجة أوافق. حيث تراوحت متوسطات موافقتهم ما بين (1.37-2.93) وهي متوسطات تقع في الفئات الأولى، الثانية، والثالثة من فئات المقياس المتدرج الثلاثي والتي تشير إلى درجة (لا أوافق، غير متأكد، أوافق). وقد تم ترتيبها تنازلياً وفقاً لأعلى متوسط وفي حال تساوي المتوسطات يتم المقارنة باستخدام الانحراف المعياري:

- جاءت العبارة (طالب جامعة القرآن الكريم له ميزات إيجابية تميزه عن غيره) في المرتبة الأولى بين العبارات المتعلقة بأساليب تقويم التربية العملية من حيث موافقة أفراد عينة الدراسة عليها بمتوسط حسابي (2.93 من 3) وانحراف معياري (0.254). حيث أن (93.3%) من أفراد عينة الدراسة موافقون عليها مقابل (6.7%) محايدون.
- جاءت العبارتان (الفروق الفردية بين المشرفين تؤثر على نتيجة الطالب) و(من المهم عقد ورشة عمل لتقويم التجربة) في المرتبة الثانية بين العبارات المتعلقة بأساليب تقويم التربية العملية من حيث موافقة أفراد عينة الدراسة عليها بمتوسط حسابي (2.87 من 3) وانحراف معياري (0.346). حيث أن (86.7%) من أفراد عينة الدراسة موافقون عليها مقابل (13.3%) محايدون.
- جاءت العبارة (المتدربون يتفاعلون مع إدارات المدارس بشكل متميز) في المرتبة الثالثة بين العبارات المتعلقة بأساليب تقويم التربية العملية من حيث موافقة أفراد عينة الدراسة عليها بمتوسط حسابي (2.83 من 3) وانحراف معياري (0.379). حيث أن (83.3%) من أفراد عينة الدراسة موافقون عليها مقابل (16.7%) محايدون.
- جاءت العبارة (مراجعة كراسة تحضير الطالب في التقويم له أثر على تقويم

الطالب) في المرتبة الرابعة بين العبارات المتعلقة بأساليب تقويم التربية العملية من حيث موافقة أفراد عينة الدراسة عليها بمتوسط حسابي (2.80 من 3) وانحراف معياري (0.407). حيث أن (80%) من أفراد عينة الدراسة موافقون عليها مقابل (20%) محايدون.

• جاءت العبارة (استمارة مشرف التقويم شاملة لتقييم الغرض الذي وضعت له) في المرتبة الخامسة بين العبارات المتعلقة بأساليب تقويم التربية العملية من حيث موافقة أفراد عينة الدراسة عليها بمتوسط حسابي (2.77 من 3) وانحراف معياري (0.568). حيث أن (83.3%) من أفراد عينة الدراسة موافقون عليها مقابل (6.7%) من أفراد عينة الدراسة غير موافقين.

• جاءت العبارة (تجد التجربة الرضى والقبول من ادارة المدارس ومعلميه) في المرتبة السادسة بين العبارات المتعلقة بأساليب تقويم التربية العملية من حيث موافقة أفراد عينة الدراسة عليها بمتوسط حسابي (2.73 من 3) وانحراف معياري (0.450). حيث أن (73.3%) من أفراد عينة الدراسة موافقون عليها مقابل (26.7%) محايدون.

• جاءت العبارتان (استمارة معلم المادة شاملة لتقييم الغرض الذي وضعت له) و(الجوانب الشخصية بجانب العلاقات العامة تؤثر على نتيجة التربية العملية) في المرتبة السابعة بين العبارات المتعلقة بأساليب تقويم التربية العملية من حيث موافقة أفراد عينة الدراسة عليها بمتوسط حسابي (2.63 من 3) وانحراف معياري (0.615). حيث أن (70%) من أفراد عينة الدراسة موافقون عليها مقابل (6.7%) من أفراد عينة الدراسة غير موافقين.

• جاءت العبارة (توزيع الدرجات على محاور الاستمارة مناسب) في المرتبة الثامنة بين العبارات المتعلقة بأساليب تقويم التربية العملية من حيث موافقة أفراد عينة الدراسة عليها بمتوسط حسابي (2.60 من 3) وانحراف معياري (0.621). حيث أن (66.7%) من أفراد عينة الدراسة موافقون عليها مقابل (6.7%) من أفراد عينة الدراسة غير موافقين.

• جاءت العبارة (استمارة مدير المدرسة شاملة لتفي بالغرض الذي وضعت له) في المرتبة التاسعة بين العبارات المتعلقة بأساليب تقويم التربية العملية من حيث موافقة أفراد عينة الدراسة عليها بمتوسط حسابي (2.57 من 3) وانحراف معياري (0.728). حيث أن (70%) من أفراد عينة الدراسة موافقون عليها مقابل (13.3%) من أفراد عينة الدراسة غير موافقين.

• جاءت العبارة (استمارة التقويم الحالية ليس فيها فقرات تعبر عن التأصيل) في المرتبة العاشرة بين العبارات المتعلقة بأساليب تقويم التربية العملية من حيث موافقة أفراد عينة الدراسة عليها بمتوسط حسابي (2.37 من 3) وانحراف معياري (0.765). حيث أن (53.3%) من أفراد عينة الدراسة موافقون عليها مقابل (16.7%) من أفراد عينة الدراسة غير موافقين.

• أفراد عينة الدراسة محايدون على العبارة (يجد الطالب العدد المناسب من الحصص الأسبوعية) المتعلقة بأساليب تقويم التربية العملية بمتوسط حسابي (1.80 من 3) وانحراف معياري (0.714). حيث أن (16.7%) من أفراد عينة الدراسة موافقون عليها مقابل (36.7%) من أفراد عينة الدراسة غير موافقين.

• أفراد عينة الدراسة غير موافقون على العبارة (عدد الزيارات التي تتم للمدارس بصورتها الحالية كافية للتقويم) المتعلقة بأساليب تقويم التربية العملية بمتوسط حسابي (1.37 من 3) وانحراف معياري (0.718). حيث أن (13.3%) من أفراد عينة الدراسة موافقون عليها مقابل (76.7%) من أفراد عينة

الدراسة غير موافقين

**فرضيات الدراسة:**

**الفرضية الأولى:**

توجد فروق ذات دلالة إحصائية بين متوسطات استجابة عينة الدراسة ترجع إلى التخطيط للتربية العملية.

### جدول رقم (12)

#### اختبار t للفروق في التخطيط للتربية العملية

درجات الحرية	قيمة (t) المحسوبة	المتوسط	الاحتمال (P.value)
29	10.832	2.16	0.000

المصدر: الباحث من بيانات المسح الميداني 2019

من الجدول أعلاه نجد أن قيمة الدلالة تساوي (0.000) وهي أقل من مستوى المعنوية (0.05)، وبالتالي فإننا نقبل الفرض القائل بأنه توجد فروق ذات دلالة إحصائية في متوسطات استجابة أفراد عينة الدراسة فيما يتعلق بالتخطيط للتربية العملية.

#### الفرضية الثانية:

توجد فروق ذات دلالة إحصائية بين متوسطات استجابة عينة الدراسة ترجع إلى إجراءات تنفيذ التربية العملية

### جدول رقم (13)

#### اختبار t للفروق في إجراءات تنفيذ التربية العملية

درجات الحرية	قيمة (t) المحسوبة	المتوسط	الاحتمال (P.value)
29	18.997	2.61	0.000

المصدر: الباحث من بيانات المسح الميداني 2019

من الجدول أعلاه نجد أن قيمة الدلالة تساوي (0.000) وهي أقل من مستوى المعنوية (0.05)، وبالتالي فإننا نقبل الفرض القائل بأنه توجد فروق ذات دلالة إحصائية في متوسطات استجابة أفراد عينة الدراسة فيما يتعلق بإجراءات تنفيذ التربية العملية.

#### الفرضية الثالثة:

توجد فروق ذات دلالة إحصائية بين متوسطات استجابة عينة الدراسة ترجع إلى إجراءات الإشراف على التربية العملية.

جدول رقم (14)

اختبار t للفروق في إجراءات الإشراف على التربية العملية

درجات الحرية	قيمة (t) المحسوبة	المتوسط	الاحتمال (P.value)
29	14.912	2.29	0.000

المصدر: الباحث من بيانات المسح الميداني 2019

من الجدول أعلاه نجد أن قيمة الدلالة تساوي (0.000) وهي أقل من مستوى المعنوية (0.05)، وبالتالي فإننا نقبل الفرض القائل بأنه توجد فروق ذات دلالة إحصائية في متوسطات استجابة أفراد عينة الدراسة فيما يتعلق بإجراءات الإشراف على التربية العملية.

الفرضية الرابعة:

توجد فروق ذات دلالة إحصائية بين متوسطات استجابة عينة الدراسة ترجع إلى أساليب تقويم التربية العملية.

جدول رقم (15)

اختبار t للفروق في أساليب تقويم التربية العملية

درجات الحرية	قيمة (t) المحسوبة	المتوسط	الاحتمال (P.value)
29	28.759	2.55	0.000

المصدر: الباحث من بيانات المسح الميداني 2019

من الجدول أعلاه نجد أن قيمة الدلالة تساوي (0.000) وهي أقل من مستوى المعنوية (0.05)، وبالتالي فإننا نقبل الفرض القائل بأنه توجد فروق ذات دلالة إحصائية في متوسطات استجابة أفراد عينة الدراسة فيما يتعلق بأساليب تقويم التربية العلمية.



## المبحث الرابع

### الخاتمة

بعد هذا العرض الموجز عن تجربة التربية العملية في جامعة القرآن الكريم وتأسيس العلوم من وجهة أعضاء هيئة التدريس أتمنى أن أكون قد وفقت في إعطاء إضاءات عن التربية العملية في كل جوانب.

## النتائج والتوصيات

### أولاً: النتائج:

من أهم النتائج التي خلص إليها البحث الآتي:

1. التفاعل الجيد والتميز من قبل الطلاب المتدربين مع ادارات مدارسهم.
2. طلاب جامعة القرآن الكريم وتأسيس العلوم لهم مميزات ايجابية تميزهم عن غيرهم من خريجي الجامعات .
3. المشرفون يجمعون على ضرورة مراجعة كراسة التحضير الذي يعتبر مرآة تعكس نشاط المتدرب وفهمه للمادة وأساليب التدريس وكيفية التخطيط المناسب للدراسة .
4. توجد فروق ذات دلالة إحصائية في متوسطات استجابة أفراد عينة الدراسة فيما يتعلق بإجراءات تنفيذ التربية العملية.
- توجد فروق ذات دلالة إحصائية في متوسطات استجابة أفراد عينة الدراسة فيما يتعلق بالتخطيط للتربية العلمية
5. توجد فروق ذات دلالة إحصائية في متوسطات استجابة أفراد عينة الدراسة فيما يتعلق بأساليب تقويم التربية العلمية.
6. تعطي الكلية النشاط المصاحب للتربية العملية أهمية كبيرة؛ سواء كان ذلك من الطلاب المتدربين أو من أعضاء هيئة التدريس المشرفين على.

7. إن فترة التربية العملية بكلية التربية جامعة القرآن الكريم وتأميل العلوم لا تتناسب مع فترة بداية العام الدراسي للتعليم العام.
8. الفترة المحددة للبرنامج فترة غير كافية لتدريب الطلاب؛ حيث ادخال عرضة القرآن الكريم في بداية الفصل الدراسي السابع جعل نصيب التربية العملية نصف فصل بدلا من أن تكون فصلا دراسيا كاملا.
9. قلة الزيارات للطالب المتدرب وهي غير كافية.

### ثانياً: التوصيات والرؤية المستقبلية:

- بعد استعراض تجربة التربية العملية في الجامعة والوقوف على السلبيات والإيجابيات يخلص الباحث إلى التوصيات الآتية:
1. أن يخصص الفصل السابع للتربية العملية.
  2. تحديد مدارس خاصة للتربية العملية باتفاق مع وزارة التربية والتعليم.
  3. التفرغ الكامل للمشرفين على التربية العملية.
  5. تقسيم فترة التربية العملية إلى مرحلتين:

#### أ- المرحلة الأولى:

يتم فيها التطبيق كالعادة في المدارس بصورتها الشاملة ويتم إعداد استمارة تقويم ويكون فيها (80 درجة).

#### ب- المرحلة الثانية:

تكون لدى مشاركة الطالب في خدمة المجتمع من خلال القوافل الدعوية بالتنسيق مع كلية المجتمع؛ ويتم تقويم أداء الطالب من خلال إعداد استمارة يكون فيها (20) درجة.

ج- أن تضاف فقرات في استمارة التقويم يراعى فيها الجوانب التأصيلية.

6. أن يتم زيارة الطالب المتدرب ثلاث مرات (زيارة تمهيدية وزيارة توجيهية والثالثة تقويمية).

- تجربة التربية العملية في كلية التربية بجامعة القرآن الكريم وتأميل العلوم من وجهة نظر هيئة التدريس المشرفين عليها «دراسة ومفيدة تقويمية» ←
7. أن تكون التربية العملية تظاهرة دعوية وإعلامية يتم من خلالها التعريف بالجامعة وأنشطتها من خلال الأنشطة المصاحبة.
  8. إيجاد لائحة مالية خاصة بالتربية العملية وعدم ربطها بنصاب الأستاذ من الساعات التدريسية .
  9. ضرورة مراجعة برنامج التربية العملية وذلك بعقد ورشة تقويمية.

## المراجع

- القرآن الكريم.
- 1. الإدارة التربوية، حسن محمد ابراهيم حسان، ومحمد حسنين العجمي، دار ميسرة، عمان الأردن، الطبعة الأولى، 2007.
- 2. الإدارة المدرسية الحديثة في ضوء الاتجاهات العالمية المعاصرة، أحمد جلال اسماعيل دار العلم والإيمان كفر الشيخ، الطبعة الأولى، 2004.
- 3. أساسيات التربية العملية، عمر عبد الرحيم، دار وائل للنشر والتوزيع عمان الطبعة الأولى 2001.
- 4. التربية العملية، توفيق مرعي، وشريف مصطفى، الشركة العربية المتحد للتسويق والتوريدات الطبعة الأولى،
- 5. التربية العملية، طارق عبد الرؤف عامر، دار السحاب للنشر والتوزيع، القاهرة، الطبعة الأولى، 2008.
- 6. تقرير منسقي التربية العملية العام الدراسي 2015 – 2016.
- 7. دليل المعلم في أخلاق المهنة، صديق محمد عفيفي المنظمة العربية للتنمية الإدارية القاهرة الطبعة الأولى، 2006.
- 8. دليل جامعة القرآن الكريم وتأميل العلوم.
- 9. صدام محمد الحديدي، مكتبة المجتمع العربي، عمان الطبعة الأولى، 2017.
- 10. المعلم الجديد دليل المعلم في الإدارة الصفية، محمد عوض الترتوري، ومحمد فرحان القضاة، دار الحامد للنشر والتوزيع، الطبعة الأولى، 2006.
- 11. المعلم الفاعل والتدريس الفعال، محمد عبد الرحيم عدس، دار الفكر للطباعة والنشر والتوزيع الأردن، الطبعة الأولى، 2000.
- 12. نتائج التربية العملية من العام (2011 حتى عام 2016).